



LABORERS FUNDS ADMINISTRATIVE OFFICE

# Laborers Pension Retirement Process

This infographic will help you understand the step-by-step process to apply for a standard retirement Pension.  
Please note this timeline is an estimate based on business days.



**RECEIVE YOUR FIRST PENSION CHECK IN AS LITTLE AS 60 DAYS!**

**\*Disclaimer:** Certain circumstances can result in a delay in timeline, including disability, divorce, reciprocity, over-65 applicants and/or final report of worked hours.  
See **Additional Information** on the next page.  
For more information on your individual retirement process, contact the Pension department using the information below.



# Additional Information

## Required Documents

The following documents are required to be submitted with your Pension application, if applicable.

1

### Required for All

- Proof of age for member (e.g., driver license; passport; birth certificate)

### If You Are or Have Ever Been Married

- Proof of age for spouse
- Marriage certificate
- Divorce documents (if divorced)
- Death certificate for spouse (if spouse deceased)

### If You Are Disabled and Unable to Work

- Social Security Notice of Award, or
- Disability Medical Release & Medical Report (LFAO will provide these forms if necessary)

### If You Worked Outside of Northern California

- Credit history from Pension trusts outside of Northern California, if applying for reciprocity

## Laborers Pension Types & Requirements

2

### Regular

- Age 65 with 5 yrs credited service

### Early Retirement

- Age 55-64 with 10 yrs credited service

### Disability

- Disabled under age 65 with 10 yrs credited service

### Service

- Age 60 with 25 benefit units if participation began on or after 8/1/15
- Age 55 with 25 benefit units if participation began 8/1/13 - 7/31/15
- Any age with 25 benefit units if participation began before 8/1/13

3

## Retirement Planning Tips

- **All Retirement Applicants:** Provide proof of age (see *Required Documents above*) as soon as possible.
- **If you worked outside of Northern California:** Notify LFAO early if you believe you are eligible for a Reciprocal Pension. We will need to request your LiUNA transcript and credits from other trust funds you worked under.
- **If you experienced a divorce:** Provide your divorce documents as early as possible. LFAO and its legal counsel will need to review your divorce documents to determine your ex-spouse's entitlement to your Pension benefits.
- **If you are permanently disabled:** If you are permanently unable to work in the Building and Construction Industry and are ineligible for any other type of pension, provide proof of your permanent disability as soon as possible. You can do this via a Notice of Award from Social Security Administration or verification by your doctor and review by a third party medical consultant.

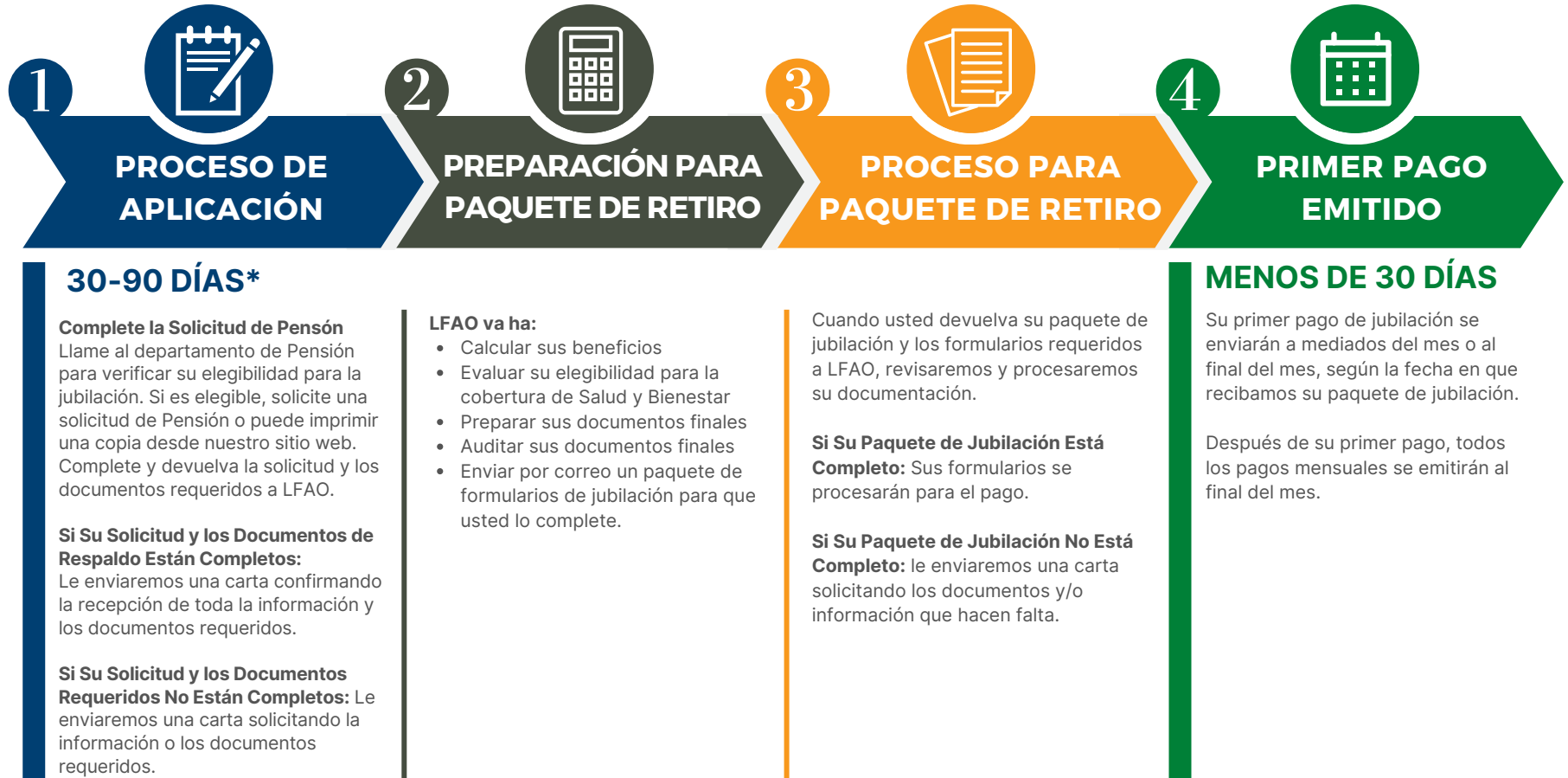
For more information on your individual retirement process, contact the Pension department using the information below.



OFICINA ADMINISTRATIVA DEL FONDO DE FIDEICOMISO PARA LOS OBREROS

# Proceso de Retiro para Pensión de los Obreros

Esta infografía le ayudará a comprender el proceso paso a paso para solicitar una pensión de jubilación estándar. Por favor, tenga en cuenta que este cronograma es una estimación basada en días laborales.



**¡RECIBE TU PRIMER CHEQUE DE PENSIÓN EN TAN SOLO 60 DÍAS!**

**\*Descargo de Responsabilidades:** Ciertas circunstancias pueden resultar en un retraso del tiempo de procesamiento, incluyendo discapacidad, divorcio, reciprocidad, solicitantes mayores de 65 años y/o el informe final de las horas trabajadas.  
Para **Información Adicional** vea la siguiente página.  
Para obtener más información sobre su proceso de retiro individual, comuníquese con el departamento de Pensión utilizando la información a continuación.



# Información Adicional

## Documentos Requeridos

Los siguientes documentos deberán ser entregados con su solicitud de Pensión, si es aplicable.

1

### Requerido para Todos

- Comprobante de edad del miembro (ej., licencia de conducir; pasaporte; certificado de nacimiento)

### Si Usted Está o Alguna Vez ha Estado Casado

- Comprobante de edad del cónyuge
- Certificado de matrimonio
- Documentos de divorcio (*si está divorciado*)
- Certificado de defunción del cónyuge (*si el cónyuge ha fallecido*)

### Si Está Discapacitado y No Puede Trabajar

- Aviso de Adjudicación del Seguro Social, o
- Comunicado Médico por Discapacidad e Informe Médico (LFAO proporcionará estos formularios si es necesario)

### Si Trabajó Fuera del Norte de California

- Historial de crédito del Fideicomiso de Pensión fuera del Norte de California, si esta solicitando reciprocidad

## Tipos y Requisitos de Pensión de los Obreros

2

### Regular

- 65 años de edad, con 5 años de servicio acreditado

### Jubilación Temprana

- 55-64 años de edad, con 10 años de servicio acreditado

### Discapacidad

- Discapacitado/a con menos de 65 años de edad con 10 años de servicio acreditado

### Servicio

- 60 años de edad con 25 unidades si participación empezó en o después del 1/ago/2015
- 55 años de edad con 25 unidades si participación fue entre el 1/ago/2013- 31/jul/2015
- Cualquier edad con 25 unidades si participación empezó antes 1/ago/2013

## Consejos para la Planificación de su Jubilación

3

- **Todos los Solicitantes de Jubilación:** Proporcione prueba de edad (vea los Documentos Requeridos arriba) tan pronto como sea posible.
- **Si trabajó fuera del norte de California:** Notifique a LFAO con anticipación si cree que es elegible para una Pensión Recíproca. Tendremos que solicitar su transcripción y créditos de LiUNA de otros fondos fideicomisarios con los que trabajó.
- **Si se divorcio:** Proporcione sus documentos de divorcio lo antes posible. LFAO y su asesor legal deberán revisar sus documentos de divorcio para poder determinar el derecho de su excónyuge a sus beneficios de Pensión.
- **Si tiene una discapacidad permanente:** Si no puede trabajar de forma permanente en la industria de Edificación y Construcción y no es elegible para ningún otro tipo de pensión, proporcione prueba de su discapacidad permanente lo antes posible. Puede hacerlo a través de un Aviso de Adjudicación de la Administración del Seguro Social o la verificación de su médico y la revisión de un consultor médico externo.

Para obtener más información sobre su proceso de retiro individual, comuníquese con el departamento de Pensiones utilizando la información a continuación.